

图们江畔明月珠 秀美山水边陲城

图们市国土空间总体规划 도문시국토공간총체규획

(2021-2035年)

— 公示稿 —

图们市自然资源局

2023年01月

前言

中共中央国务院：国土空间规划是国家空间发展的指南、可持续发展的空间蓝图，是各类开发保护建设活动的基本依据。建立国土空间规划体系并监督实施，将主体功能区规划、土地利用规划、城乡规划等空间规划融合为统一的国土空间规划，实现“多规合一”，强化国土空间规划对各专项规划的指导约束作用，是党中央、国务院作出的重大部署。



目录

01 树目标，谋战略

- 规划期限与范围
- 战略愿景与定位
- 区域战略与协同

04 优农业，守耕地

- 保障农业生产空间格局
- 优化村庄空间布局与分类
- 严守永久基本农田保护区

02 控底线，定分区

- 统筹划定三条控制线
- 划定国土空间功能分区

05 筑生态，修环境

- 牢固全域生态安全格局
- 科学保护与利用自然资源
- 整治与修复山水林田湖草系统

03 统格局，建体系

- 统筹全域空间发展格局
- 构建协调有序的城镇体系
- 谋划现代高效的产业体系
- 彰显山水与民族特色城乡风貌
- 建设历史文化保护体系
- 建立城乡一体的公共服务体系
- 构建绿色高效的交通体系
- 完善城乡一体的基础设施
- 强化安全韧性的防灾系统

06 美城区，享生活

- 营造多组团空间格局
- 塑造山水相融的城市风貌
- 打造两级全覆盖的社区生活圈
- 转型升级城市产业体系
- 推进城区城市更新与设施完善

07 分层级，保实施

- 建立空间规划体系
- 健全实施保障措施



01

树目标，谋战略

- 规划期限与范围
- 战略愿景与定位
- 区域战略与协同

规划期限与范围

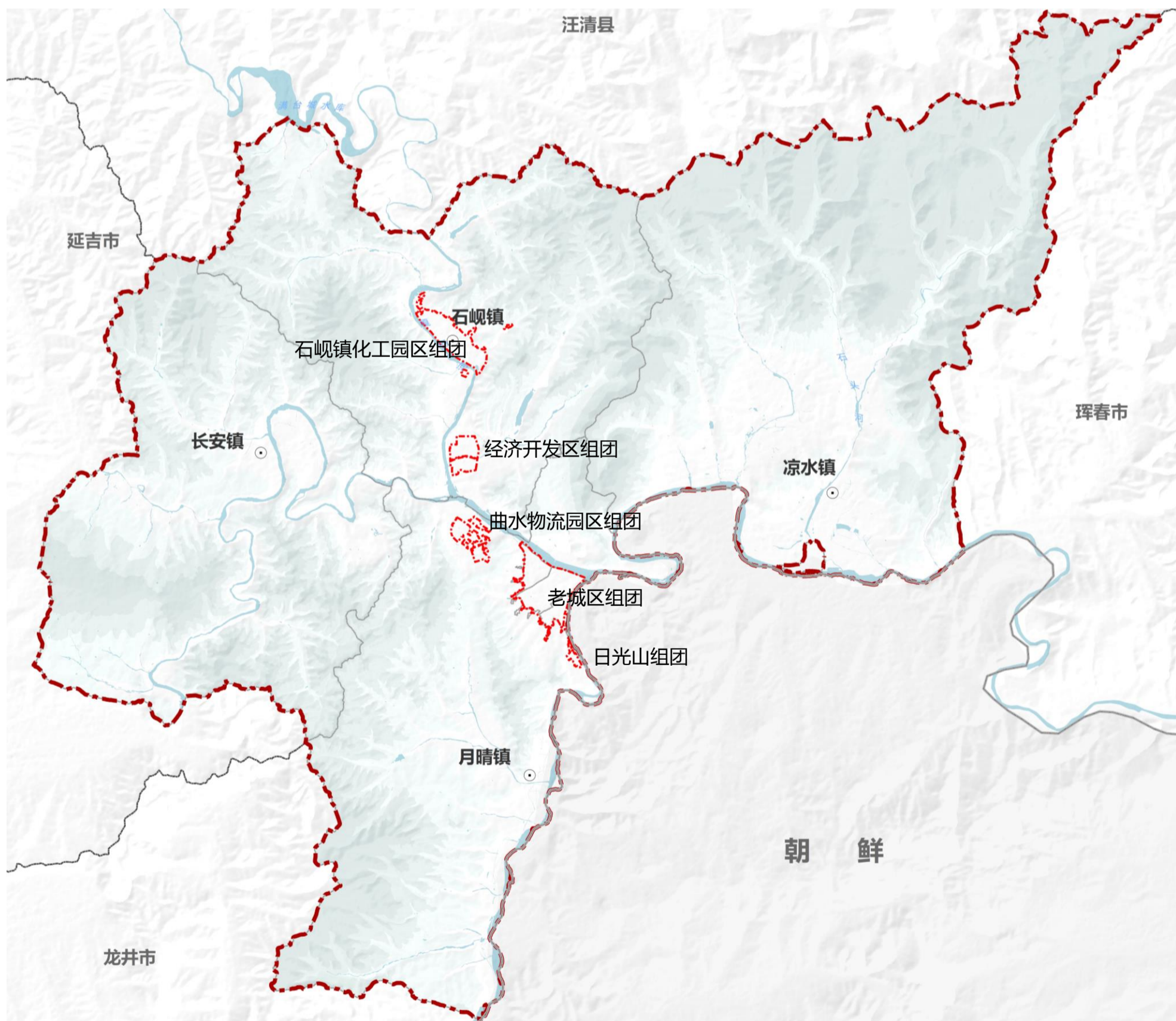
规划期限

本次规划期限为2021年至2035年，其中：近期至2025年，远期至2035年。

规划范围

市域：包括图们管辖的三街道（月宫街道、向上街道、新华街道）、四镇（石岘镇、长安镇、月晴镇、凉水镇），总面积1139.59平方公里。

中心城区：包括五个集中建设组团，分别为日光山组团、老城区组团、曲水物流园区组团、经济开发区组团和石岘镇化工园区组团，总面积15.57平方公里。



战略愿景与定位

战略愿景

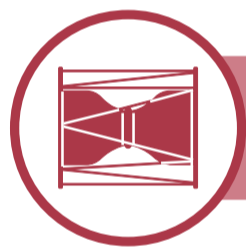
图们江畔明月珠 秀美山水边陲城

落实图们在吉林省国土空间规划中重点生态功能区的要求，依托第二大陆路对朝口岸优势和丰富地道的朝鲜族传统民族文化底蕴，提升图们区域综合竞争力。

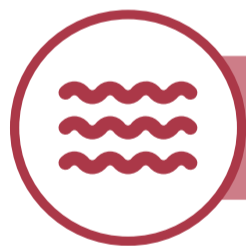
战略定位



东北亚新兴产业基地



中国朝鲜族文化名城



图们江流域中心城市



区域战略与协同

交通战略

融入借港出海国际通道——

以口岸、铁路、港口、航线“四位一体”的全方位畅通为目标，发挥图们两路两港优势，建设国际客货列车双通、内贸外贸航线并行、铁海联运的东北出海新通道。

推进沿边口岸协调布局——

加强口岸基础设施建设，确保口岸双向物流畅通，建成面向朝鲜及东北亚的现代化口岸。



产业战略

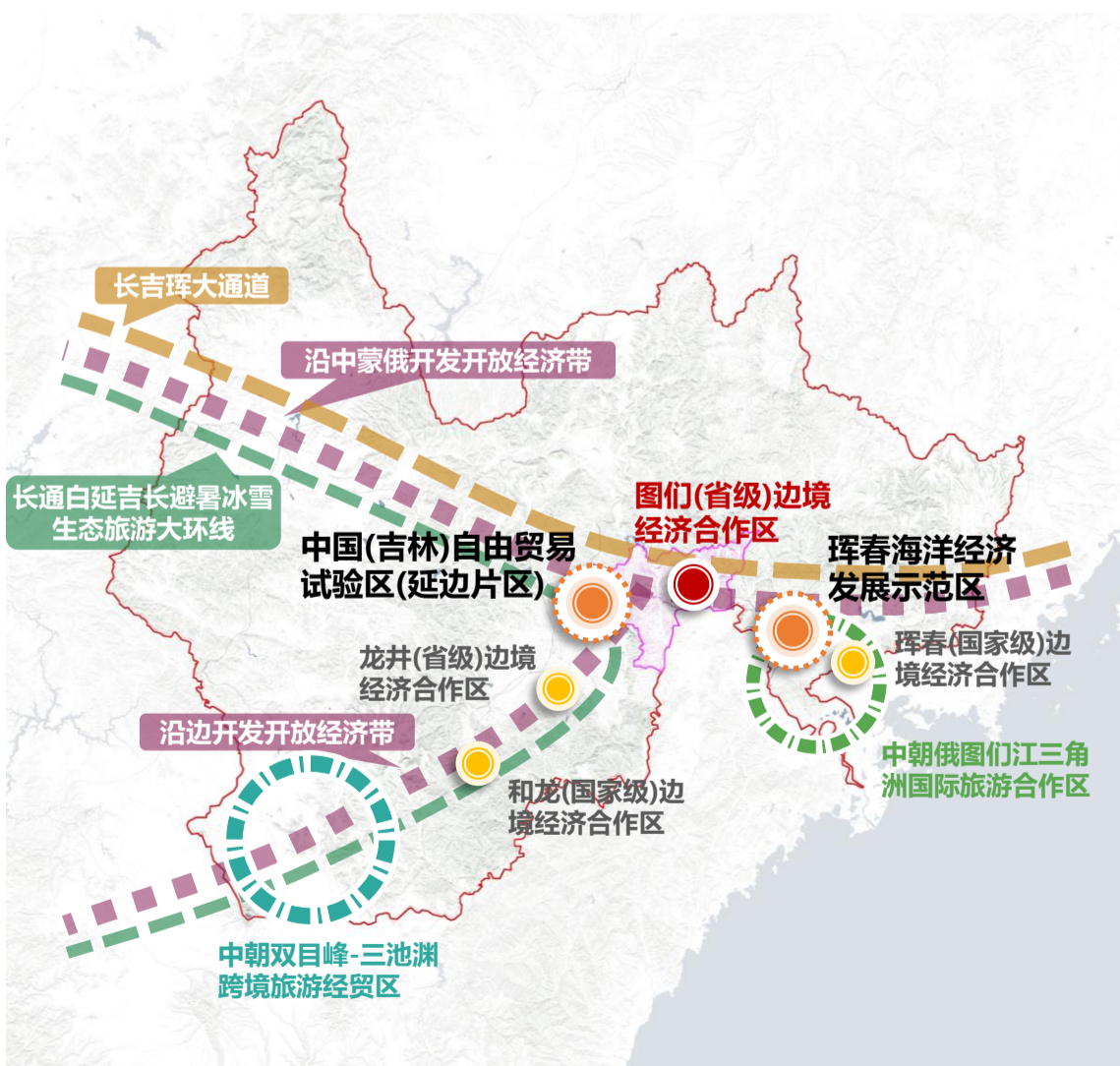
融入吉林一主六双产业布局——

长吉珲大通道、沿中蒙俄开发开放经济带、沿边开发开放经济带、长通白延吉长避暑冰雪生态旅游大环线。

参与“2+5”开发开放平台——

“2”指中国(吉林)自由贸易试验区、珲春海洋经济发展示范区。

“5”指珲春(国家级)边境经济合作区、和龙(国家级)边境经济合作区、图们(省级)边境经济合作区、龙井(省级)边境经济合作区、中朝俄图们江三角洲国际旅游合作区。



区域战略与协同

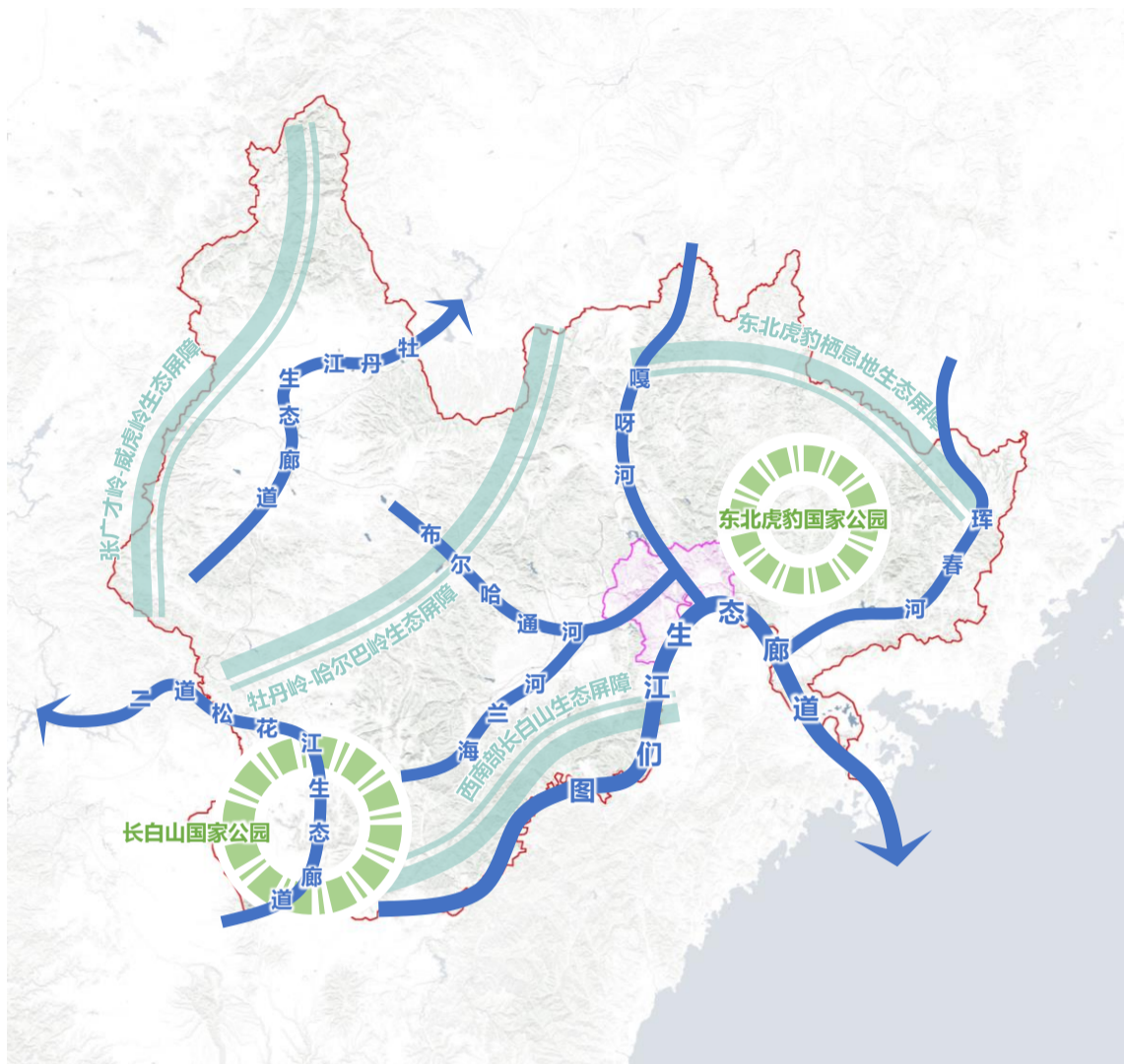
生态战略

守护延边生态安全格局——

两园：东北虎豹国家公园、长白山国家公园。

七廊：牡丹江生态廊道、二道松花江生态廊道、图们江生态廊道、布尔哈通河生态廊道、海兰江生态廊道、嘎呀河生态廊道、琿春河生态廊道。

四屏：东北虎豹栖息地生态屏障、西南部长白山生态屏障、张广才岭-威虎岭生态屏障、牡丹岭-哈尔巴岭生态屏障。



空间战略

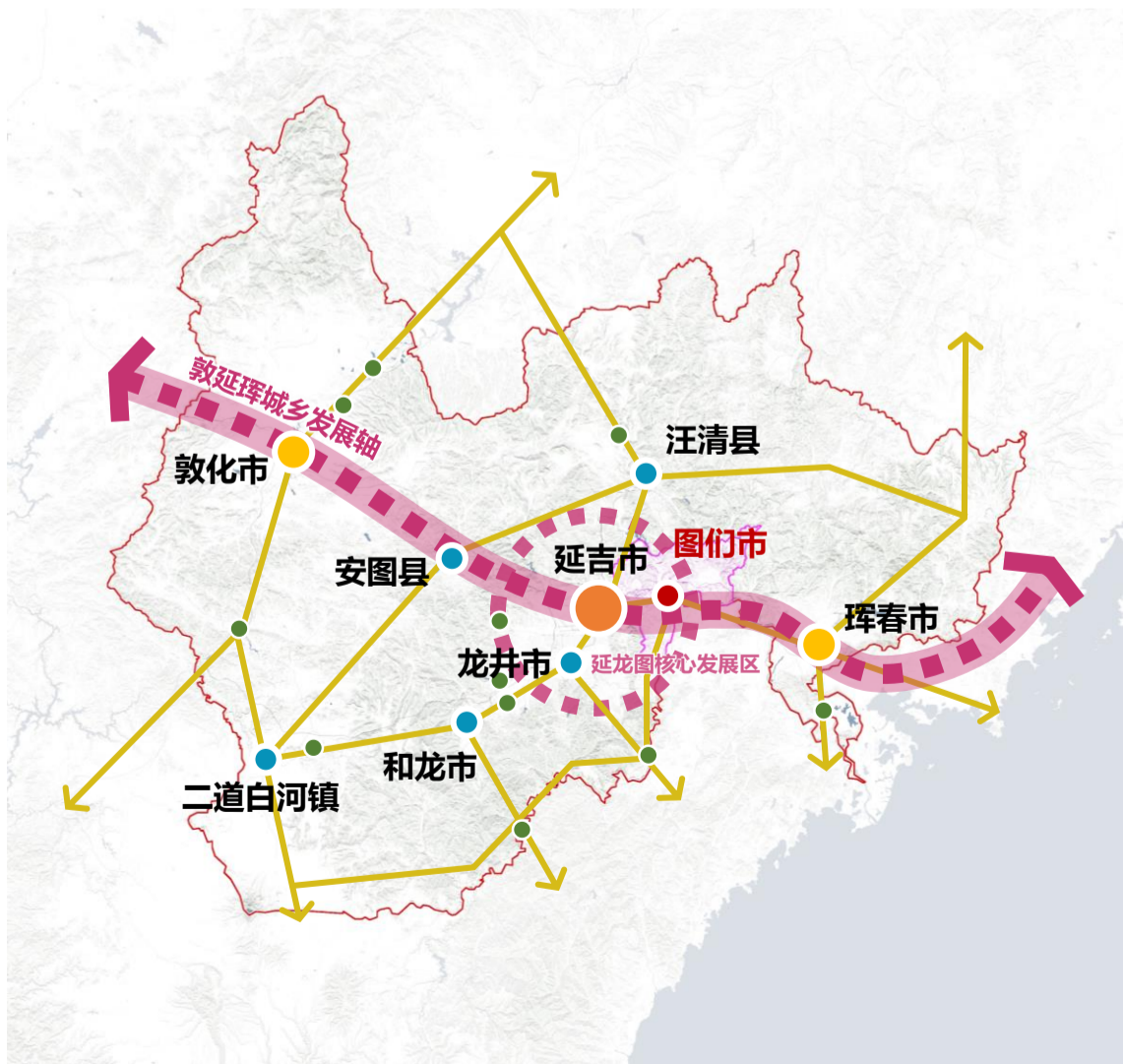
推动延边强心聚能发展，发挥延龙图核心引领作用，以长吉琿大通道为纽带，提升沿边城镇集聚功能。

强化“一核两级、网络布局”的空间发展格局——

一核：推动延龙图城市组合区扩容提质，全面增强综合承载能力。

两级：加快琿春市和敦化市高质量发展，打造延边两个发展增长极。

网络布局：以主要交通通道为纽带，强化敦延琿集聚发展，整体形成多中心网络化发展模式。





02

控底线，定分区

- 统筹划定三条控制线
- 划定国土空间功能分区

统筹划定三条控制线

按照耕地和永久基本农田、生态保护红线、城镇开发边界的优先序统筹划定落实三条控制线，作为调整经济结构、规划产业发展、推进城镇化不可逾越的红线。

丨 永久基本农田 丨

严格落实永久基本农田保护任务，核实整改补足，确保数量不减、质量不降、布局稳定。

规划市域永久基本农田保护面积为92.85平方公里。



丨 生态保护红线 丨

建立市域自然保护地体系，将各类自然保护地纳入生态保护红线管理。

规划市域生态保护红线面积为419.90平方公里。



丨 城镇开发边界 丨

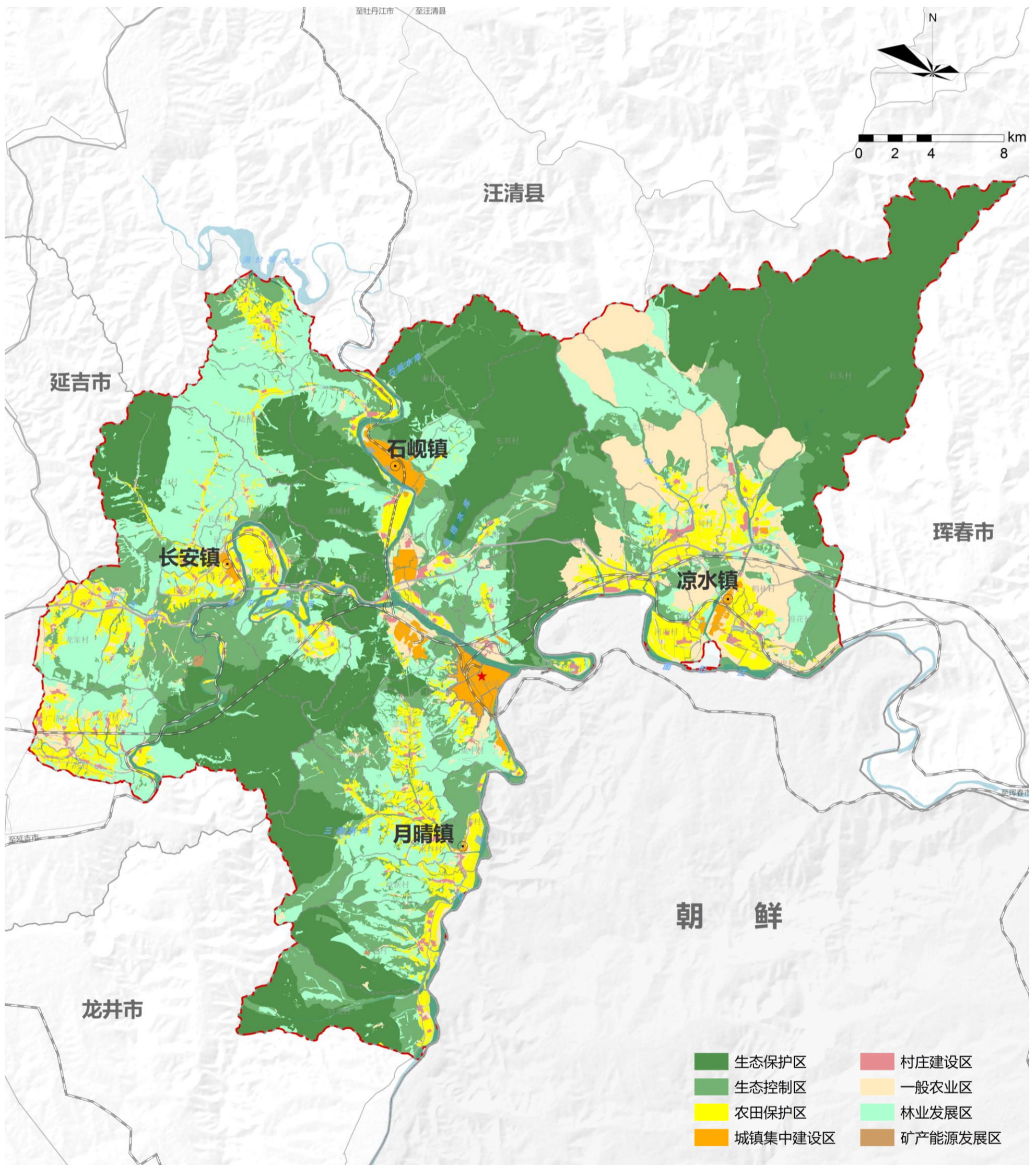
划定城镇开发边界，防止城镇无序蔓延，优化城市结构、美化空间形态、提升空间效率。

规划市域城镇开发边界围合面积为18.39平方公里。



划定国土空间功能分区

图们市域土地划分为生态保护区、生态控制区、农田保护区、城镇发展区、乡村发展区和矿产能源发展区六个区。



划定国土空间功能分区

图们市域土地划分为生态保护区、生态控制区、农田保护区、城镇发展区、乡村发展区和矿产能源发展区六个区。

生态保护区

保护具有特殊重要生态功能或生态敏感脆弱、必须强制性严格保护的陆地和海洋自然区域。

应以严格保护、禁止开发区域进行管理，实行最严格的准入制度。

生态控制区

生态保护红线外，需要予以保留原貌、强化生态保育和生态建设、限制开发建设的陆地和海洋自然区域。

对生态环境不破坏的前提下，可适度开展观光、旅游、科研等活动。

农田保护区

依法确定的不得占用、不得开发、需要永久性保护的耕地空间边界。永久基本农田一经划定，任何单位和个人不得擅自占用或改变用途，确保数量不减少、质量不降低。

乡村发展区

为满足农林牧渔等农业发展及集中生活和生产配套为主的区域。

应以促进农业和乡村特色产业发展、改善农民生产生活条件为导向，根据具体土地用途类型进行管理。

城镇发展区

城镇开发边界围合的范围，是城镇集中开发建设并可满足城镇生产、生活需要的区域。

鼓励区内建设优先利用现有建设用地、闲置地和废弃地。

矿产能源发展区

为适应国家能源安全与矿业发展的重要陆域采矿区、战略性矿产储量区等区域。

需结合“三线”，协调地下矿产与地上功能用途的关系并进行统筹。



03

统格局，建体系

- 统筹全域空间发展格局
- 构建协调有序的城镇体系
- 谋划现代高效的产业体系
- 彰显山水与民族特色城乡风貌
- 建立历史文化保护体系
- 建立城乡一体的公共服务体系
- 构建绿色高效的交通体系
- 完善城乡一体的基础设施
- 强化安全韧性的防灾系统

统筹全域空间发展格局

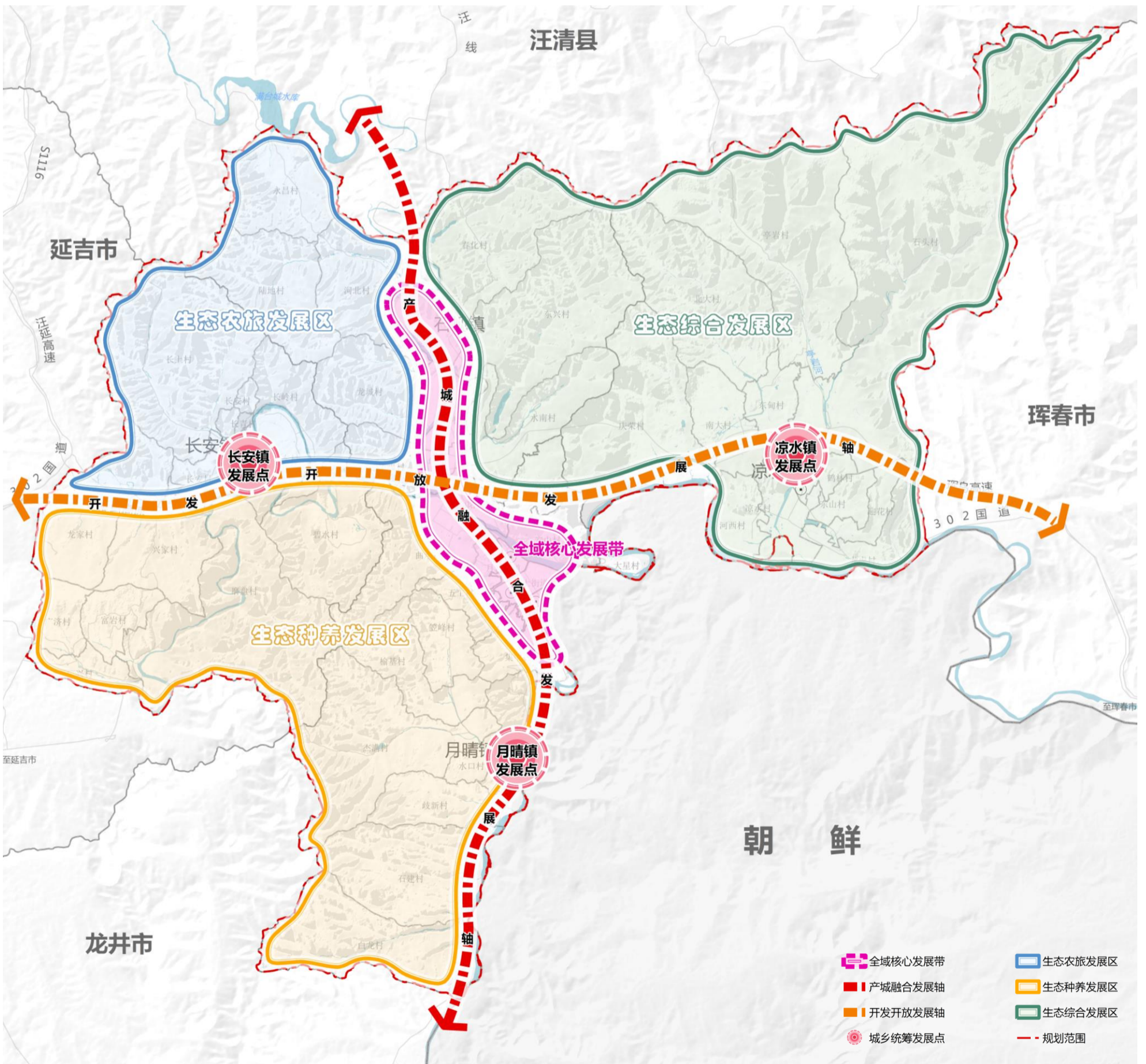
坚持保护优先，绿色发展的理念，规划构建“一带，两轴，三点，三区”总体格局。

一带 中心城区核心发展带

两轴 对外开发开放发展轴
产城融合发展轴

三点 长安镇镇区、月晴镇镇区、凉水镇镇区

三区 生态农旅发展区、生态种养发展区、生态综合发展区



构建协调有序的城镇体系

丨 中心城区 丨

综合型城市

以图们江为纽带，打造图们江流域的中心城市。

丨 月晴镇 丨

文旅型一般镇

以朝鲜民俗文化、农产加工为主。

丨 凉水镇 丨

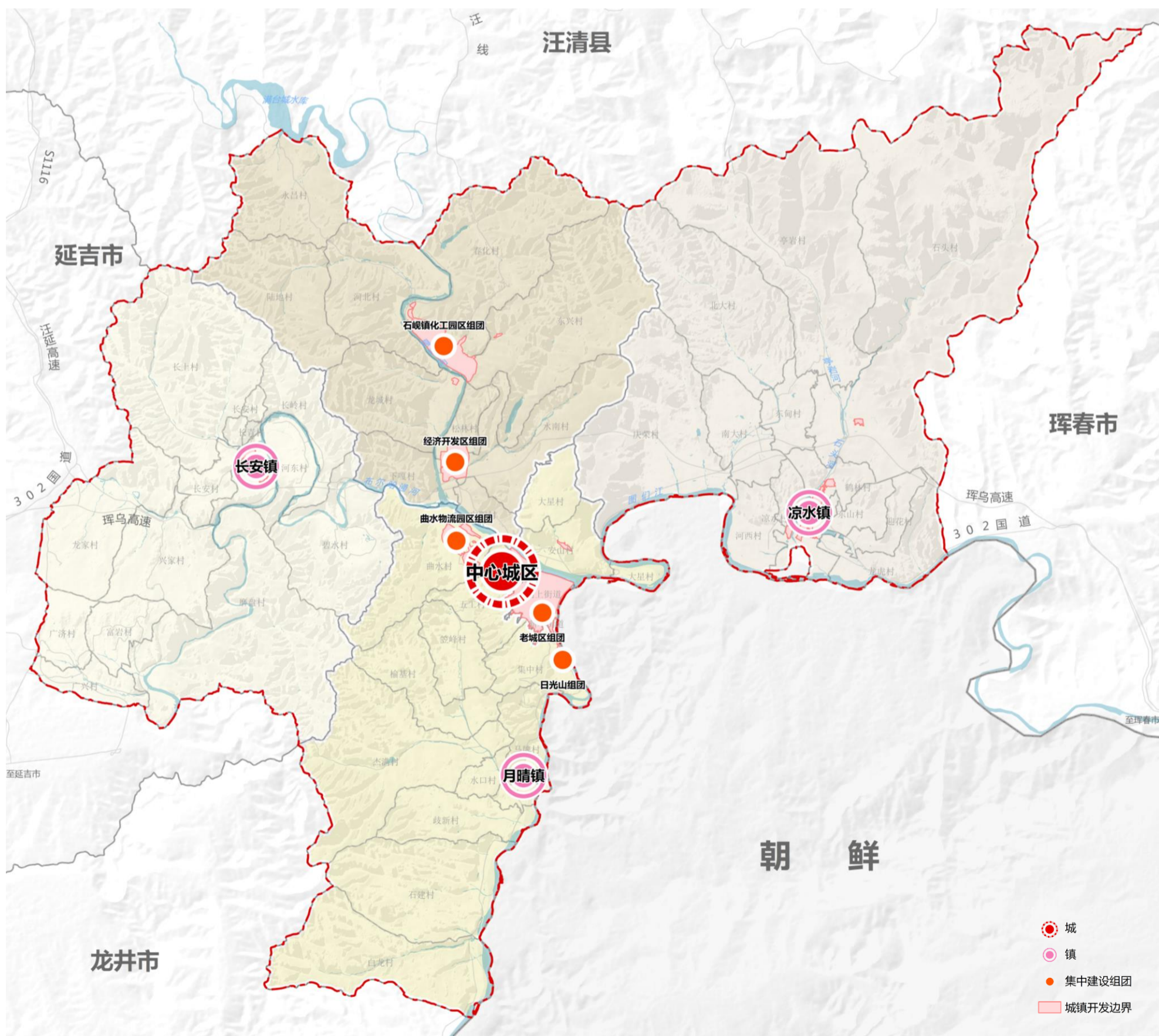
综合型一般镇

以中药种植加工、对外贸易、边境旅游、休闲度假游为主。

丨 月晴镇 丨

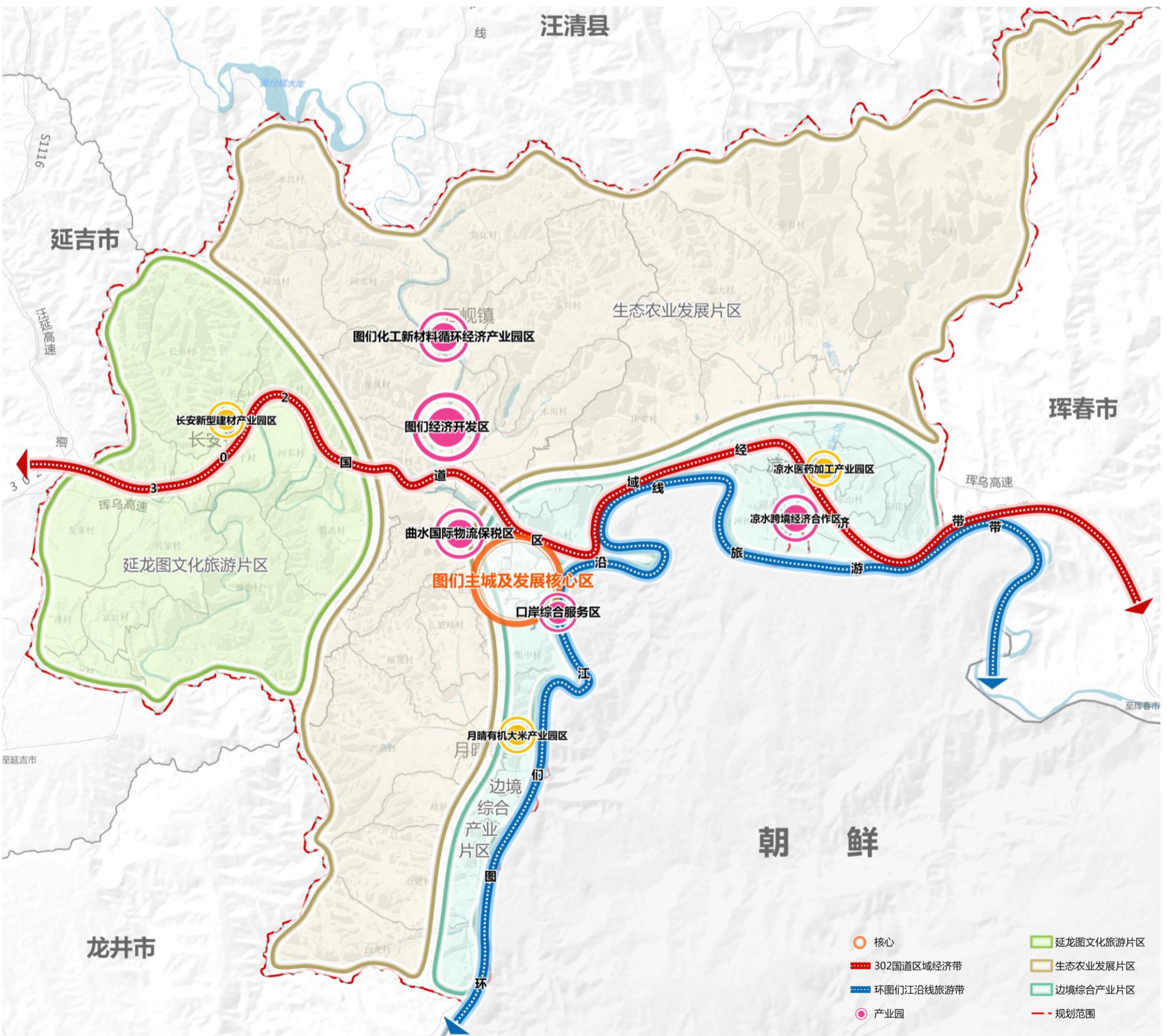
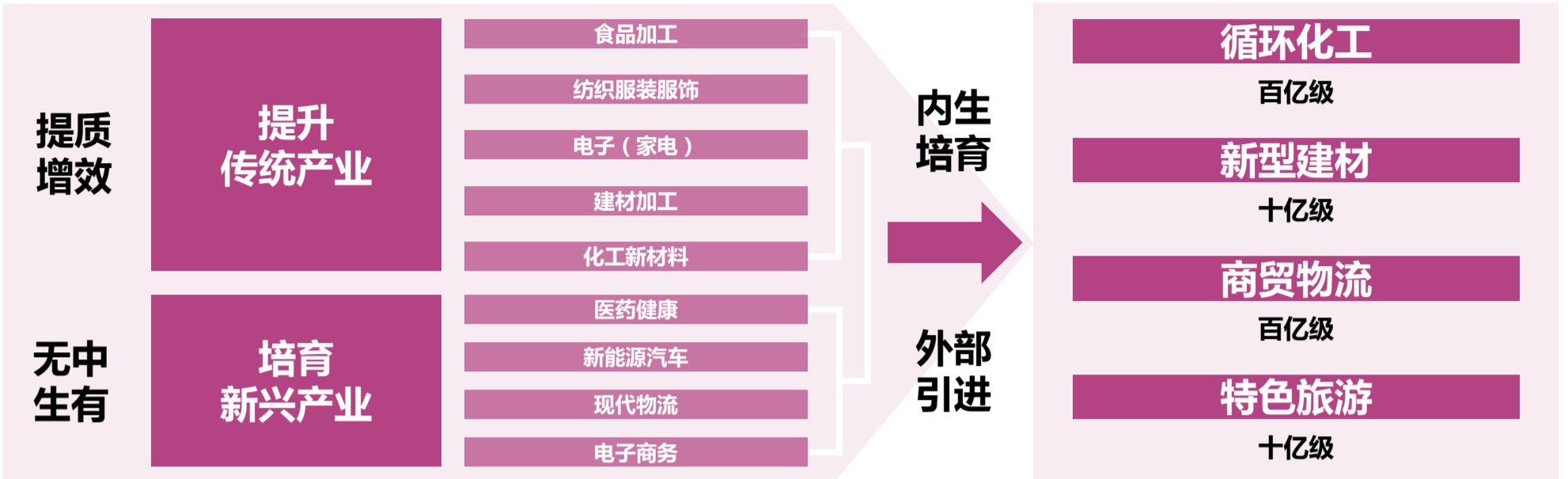
农旅型一般镇

以建材加工、农副产品加工、乡村旅游为主。



谋划现代高效的产业体系

规划形成“两带、三区、七园”的产业空间发展布局。

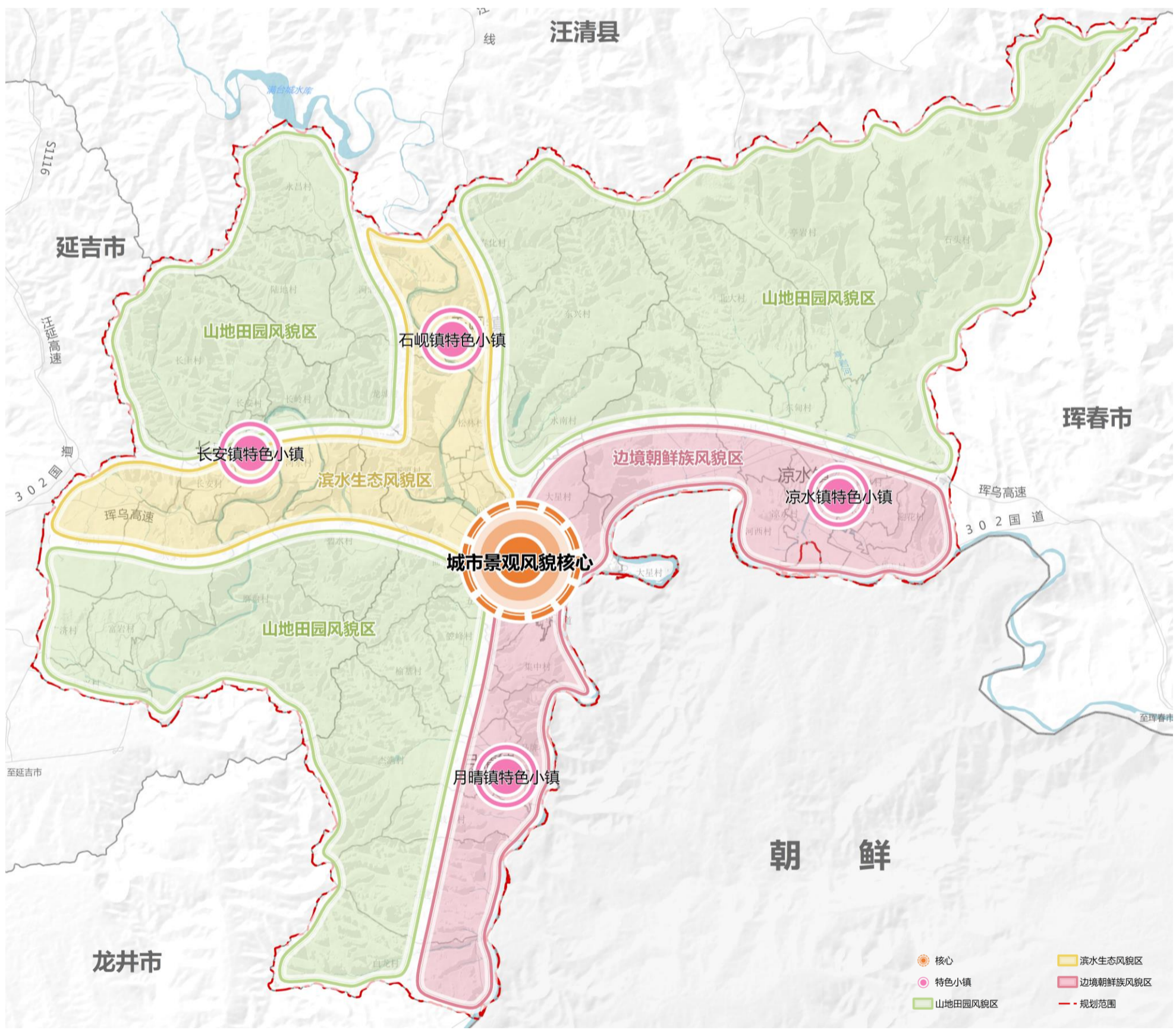


彰显山水与民族特色城乡风貌

将图们城乡风貌定位为：美丽滨江宜居地、魅力朝鲜民族城。

一心	城市景观风貌核心	四镇	月晴镇 长安镇 石岘镇 凉水镇	三区	滨水生态风貌区、边境朝鲜族风貌区、山地田园风貌区
-----------	----------	-----------	--------------------	-----------	--------------------------

<p> 滨水生态风貌区 </p> <p>构建市域生态绿色通道网络，维持良好的自然景观和生态环境。</p>	<p> 边境朝鲜族风貌区 </p> <p>展示以中国朝鲜族文化为鲜明特色的多元融合文化和城乡建设风貌。</p>	<p> 山地田园风貌区 </p> <p>围绕三生空间，推动山地经济发展的同时实现山地田园风貌的保护。</p>
---	--	---



建立历史文化保护体系

建立“3+26+41+65”的历史文化保护体系。

3 3个传统村落

水南村、白龙村入选第三批中国传统村落，马牌村被评为第三批“中国少数民族特色村寨”。

26 26个定级文保单位

国家级1处，省级6处，州级6处，市级13处。

41 41个非物质文化遗产

国家级名录1项，省级名录11项，州级名录6项，市级名录23项。

65 65个未定级文保单位

松林遗址、图们大街遗址、富强遗址、曲水菜队遗址、白龙村北遗址、石建遗址等65个。



磨盘村山城



窟窿山遗址



凉水断桥



朝鲜族长鼓舞



白龙村



石建七队“二十四块”石



东北解放纪念塔



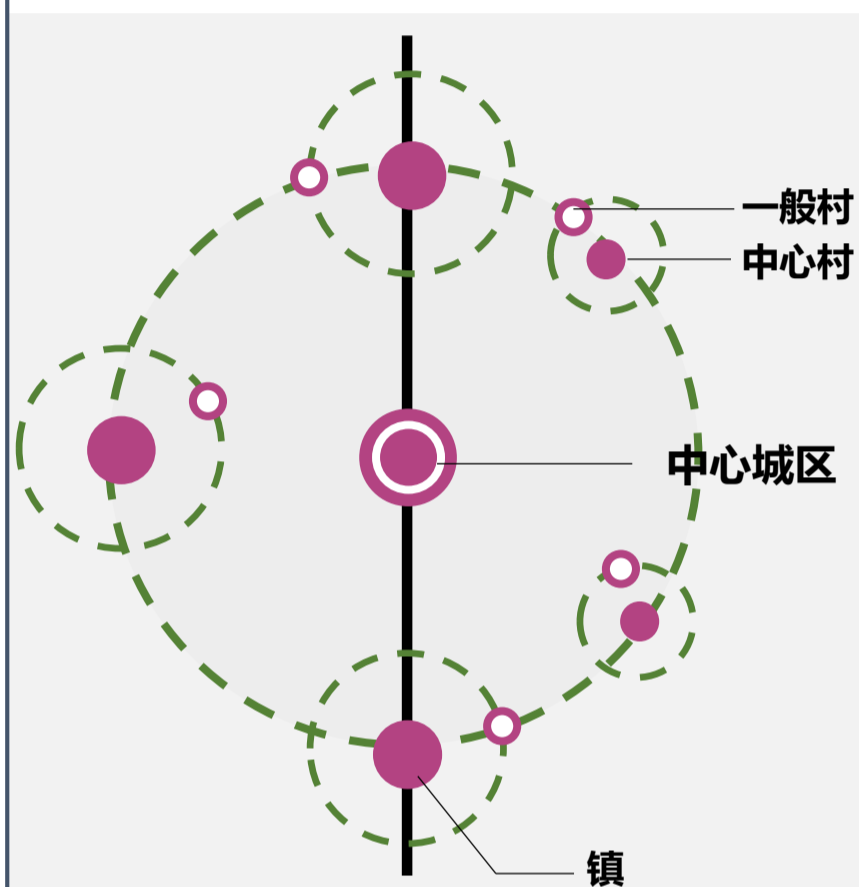
亭岩山城

建立城乡一体的公共服务体系

公共服务设施规划分为中心城区—镇—中心村3级体系。乡村地区以15分钟生活圈配置公共服务设施，中心城区和镇区以15分钟和5分钟生活圈配置公共服务设施。

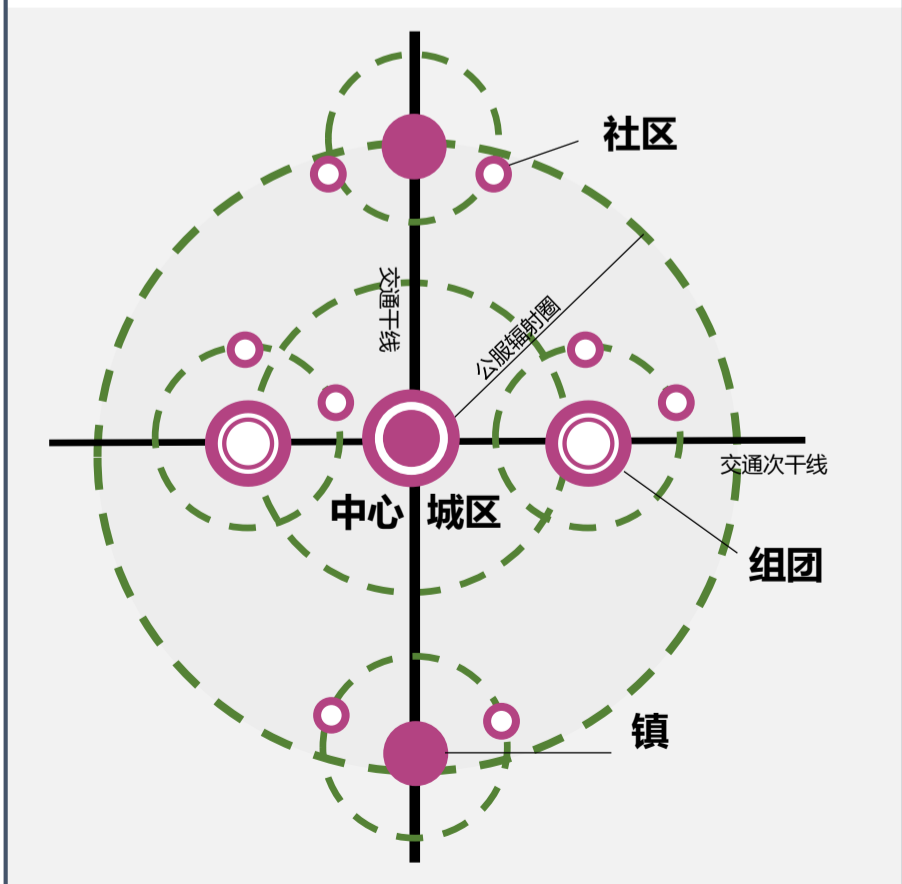
丨 公服配置

■ 中心城区+镇+中心村



■ 城镇公服配置

中心城区+镇/组团+社区



丨 公服目标

文有所享



健全完善基本公共文化服务标准体系，建设种类齐全、覆盖面广、丰富多彩的公共文化设施。

学有所教



健全国民教育体系，吸纳优质教育资源，维护支撑教育公平，完善终身教育体系。

病有所医



完善以专业公共卫生服务机构为核心、基层医疗卫生服务机构为基础的公共卫生服务网络。

体有所康



完善体育设施网络建设，构建体育服务圈，实现城乡公共体育设施均等化。

老有所养



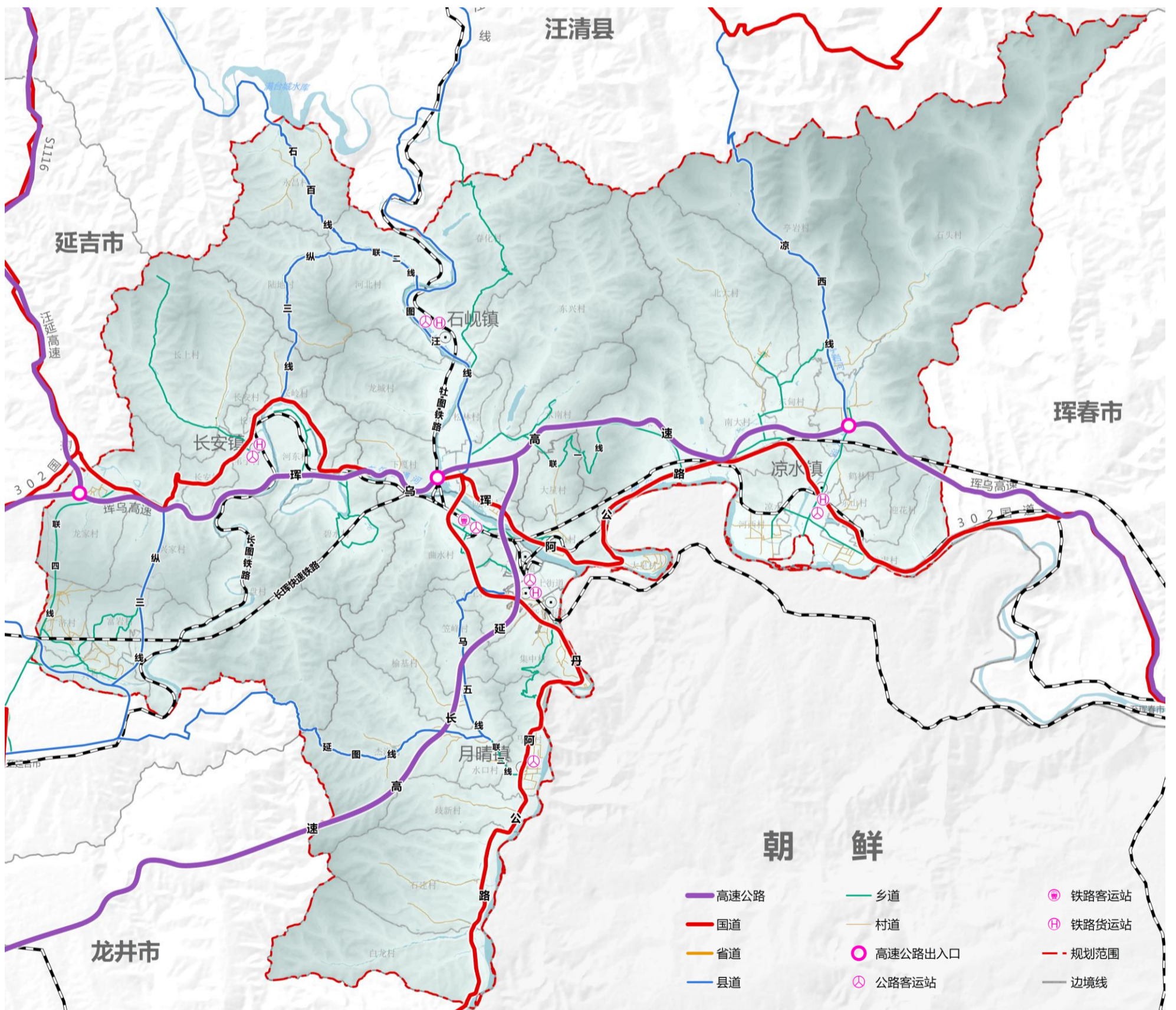
构建以居家养老为基础、社区为依托、机构为支撑的养老服务体系，促进医养结合。

构建绿色高效的交通体系

规划全域形成高速公路“一横一纵”，普通公路“一环二横三纵四联”的网络布局。

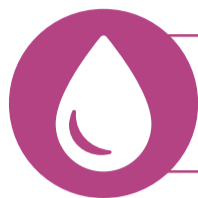
- 一横** 东西向琿乌高速公路
- 一纵** 南北向延吉-长春公路
- 一环** 图们绕越环线
- 二横** 琿阿线、延图线
- 三纵** 凉西线、石岫至开山屯、百草沟至延吉
- 四联** 水南至荣庆、月晴至杰满、河北至河田、龙家至延吉

- ### 一道路规划一
- 高速公路：**保留琿乌高速，新建延吉至长春高速公路（选线中）。
 - 一级公路：**提升琿阿线、丹阿线为一级公路，新建图们绕越环线。
 - 二级公路：**提升延图线、图汪线、凉西线二级公路。
 - 三级公路：**延长石百线。



完善城乡一体的基础设施

构建安全完备、城乡一体、协同联动的基础设施网络。



供水工程

规划城镇近期以枫梧水库为水源；远期以石头河水库、长桶沟、兴进沟为主要水源，将枫梧水库作为城区的备用水源使用。



雨污水工程

完善城乡污水收集系统，实施雨分流改造，全面提升生活污水集中收集率，提高再生资源化利用水平，推进海绵城市建设。



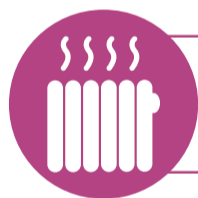
供电工程

建设智能坚强安全可靠的电网，满足未来地区能源需求；加快城乡供电设施一体化进程，持续提高供电能力。



燃气工程

以天然气作为城镇燃气气源的主要形式，以液化石油气罐为辅满足管道供应外的居民用气需求，实现燃气管道对城镇的全面覆盖。



供热工程

规划城市近期集中与分散锅炉房同时供热，远期锅炉房集中供热；镇区锅炉集中供热，村庄以燃煤供热为主，提倡利用新能源取暖。



邮政工程

改善邮政服务，满足多元用户需求。整合现有网点资源，实现邮政服务平台向有潜力的市场转变，提高邮政整体竞争力。



通信工程

大力发展建设新一代移动通信网，积极推进通信网络统筹规划，满足多家运营企业共建共享的要求，进一步完善覆盖光纤传输网络。

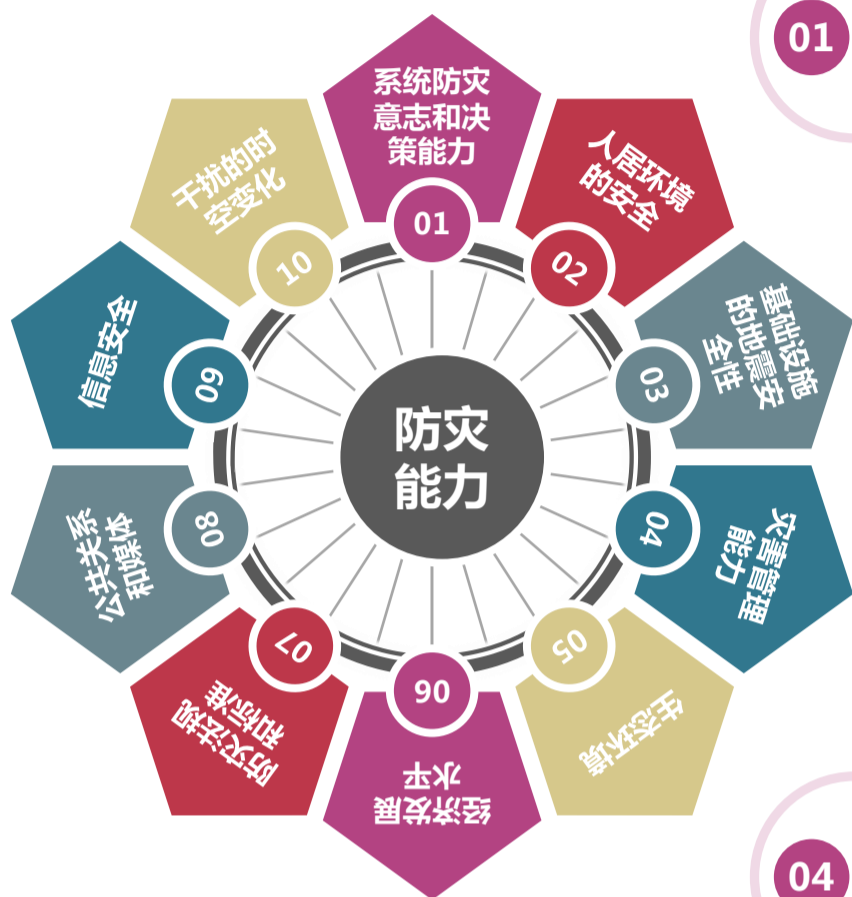


环卫工程

持续推行垃圾分类，完善城乡生活垃圾分类投放收运处置，提升垃圾无害化、减量化、资源化处置水平。

强化安全韧性的防灾系统

建设完善的生命线系统，全面提升城市的防灾救灾能力，保障城市系统安全。



01 冗余性：减少灾害伤亡，能够在灾后提供紧急医疗服务和临时的避难场地，在长期恢复过程中可以满足当地的就业和教育需求。

02 可恢复：降低灾害经济损失，减轻经济活动所受的危害影响。如房屋和基础设施破坏所形成的财产损失，和社会生产与其他经济活动因灾导致的损失。

03 智慧性：政府灾害应急办公室、基础设施系统相关部门、警察局、消防局等在内的机构或部门灾后快速响应，以及开展房屋建筑维修工作、控制基础设施系统连接状态等。

04 鲁棒性：体现城市抵抗外界冲击能力。减轻建筑群和基础设施系统由灾害造成的物理损伤，如交通、能源和通信等系统提供服务的中断。



防洪排涝

中心城区按100年一遇洪水标准，镇区按50年一遇洪水标准，其它河沟地段达20年一遇洪水标准。



抗震人防

按地震基本烈度六度设防，生命线工程及重要公共设施提高一度设防。建立人防防护体系，开发利用地下空间，考虑城市平时防灾和战时防护的需要。



消防安全

增强火灾防抗整体能力以及处置各种灾害事故、抢险救援综合能力，形成覆盖城市、接警5分钟到达综合性消防救援体系。



防疫应急

增强公共卫生事件应对能力，构建快速反应、智能高效的应急体系，为人民至上、生命至上提供强大支撑。



04

优农业，守耕地

- 保障农业生产空间格局
- 优化村庄空间布局与分类
- 严守永久基本农田保护区

保障农业生产空间格局

| 一圈辐射

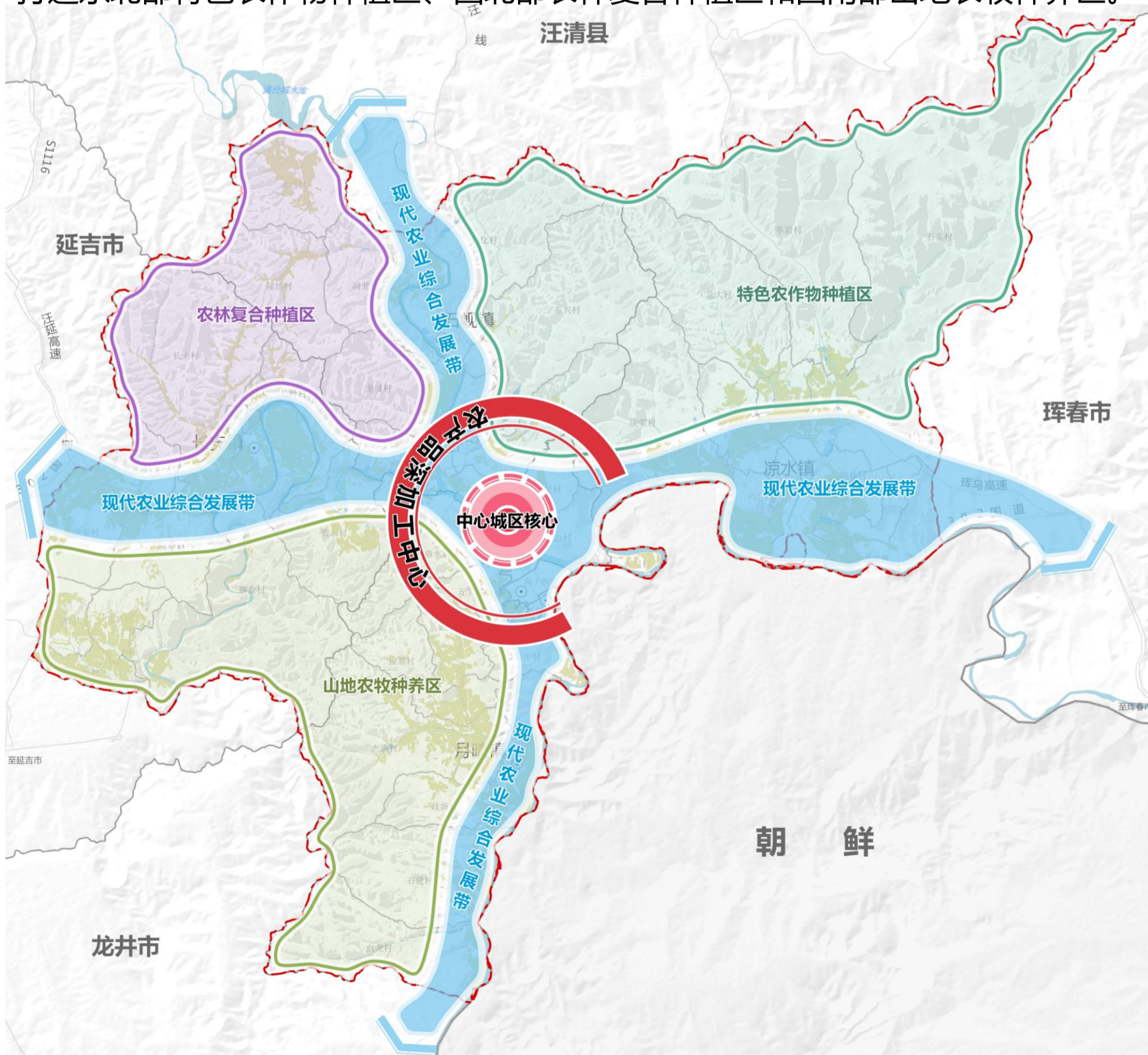
打造都市现代农业辐射圈，城区周边布局农产品深加工中心，建成现代农业示范区。

| 十字串联

基于区域交通与生态优势，改造升级现有农业耕种模式，打造现代农业综合展示带。

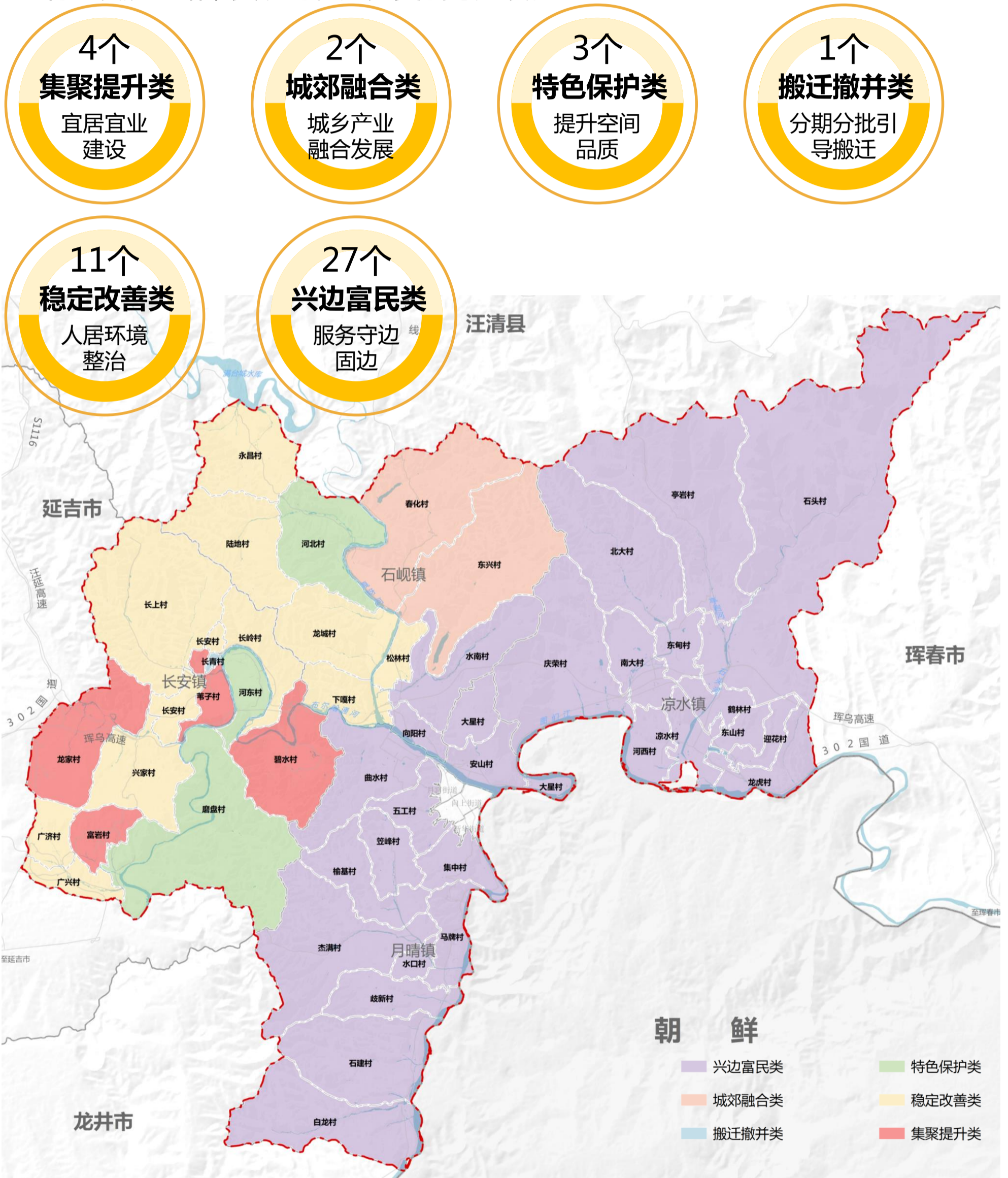
| 三区协同

打造东北部特色农作物种植区、西北部农林复合种植区和西南部山地农牧种养区。



优化村庄空间布局与分类

基于村庄特征，对乡村资源进行差异化再利用，鼓励盘活农村存量建设用地，因地制宜发展之路，实现对村庄分类引导建设。

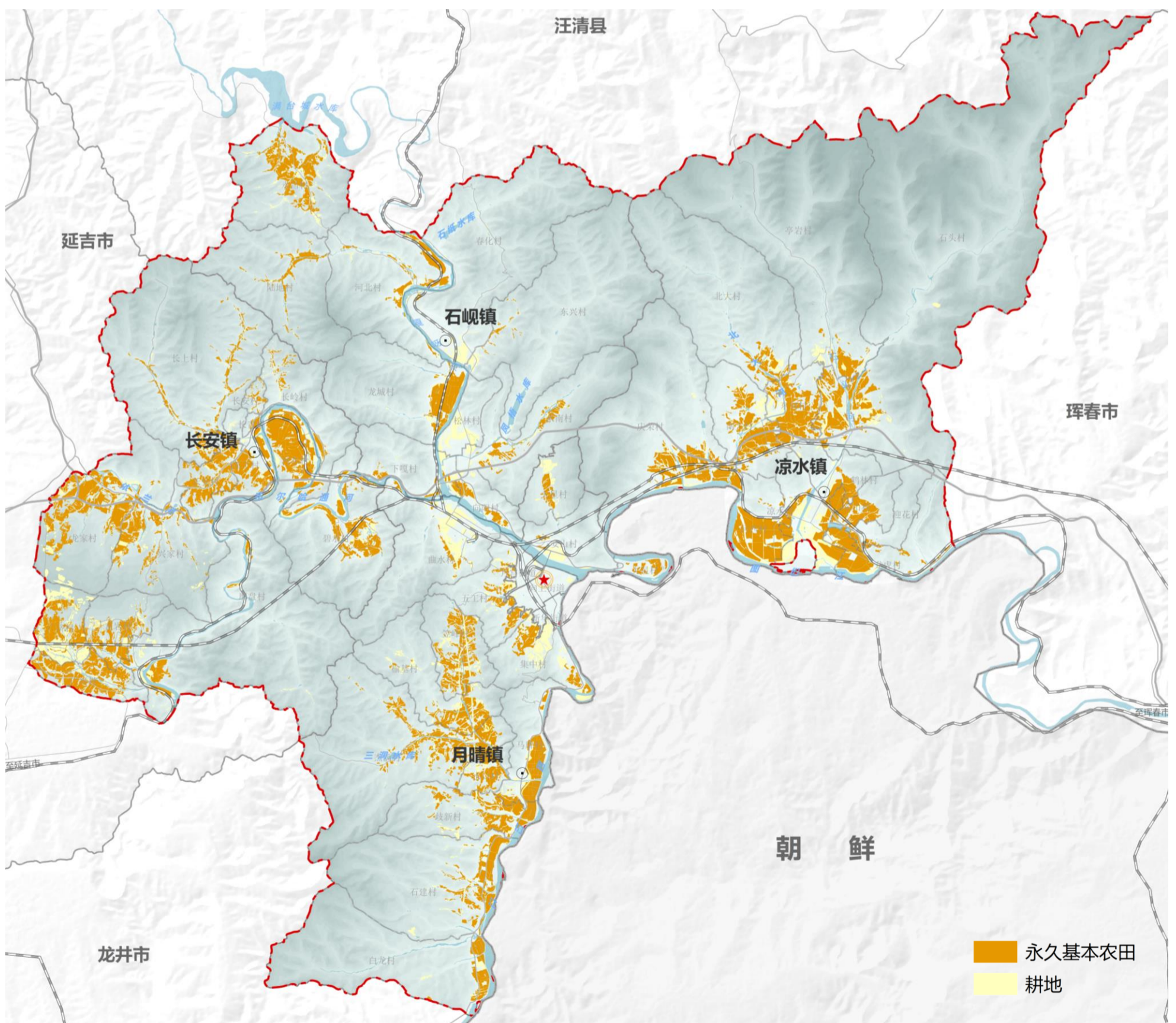


严守永久基本农田保护区

永久基本农田面积**92.85**平方公里（13.92万亩）。

严格落实上级下达图们市永久基本农田保护任务，划定永久基本农田。

重点保护集中连片的优质耕地，明确具备整治潜力的区域，以及生态退耕耕地补充的区域。





05

筑生态，修环境

- 牢固全域生态安全格局
- 科学保护与利用自然资源
- 整治与修复山水林田湖草系统

牢固全域生态安全格局

三廊

构建水系生态廊道，即图们江、嘎呀河、布尔哈通河水系生态廊道。

三区

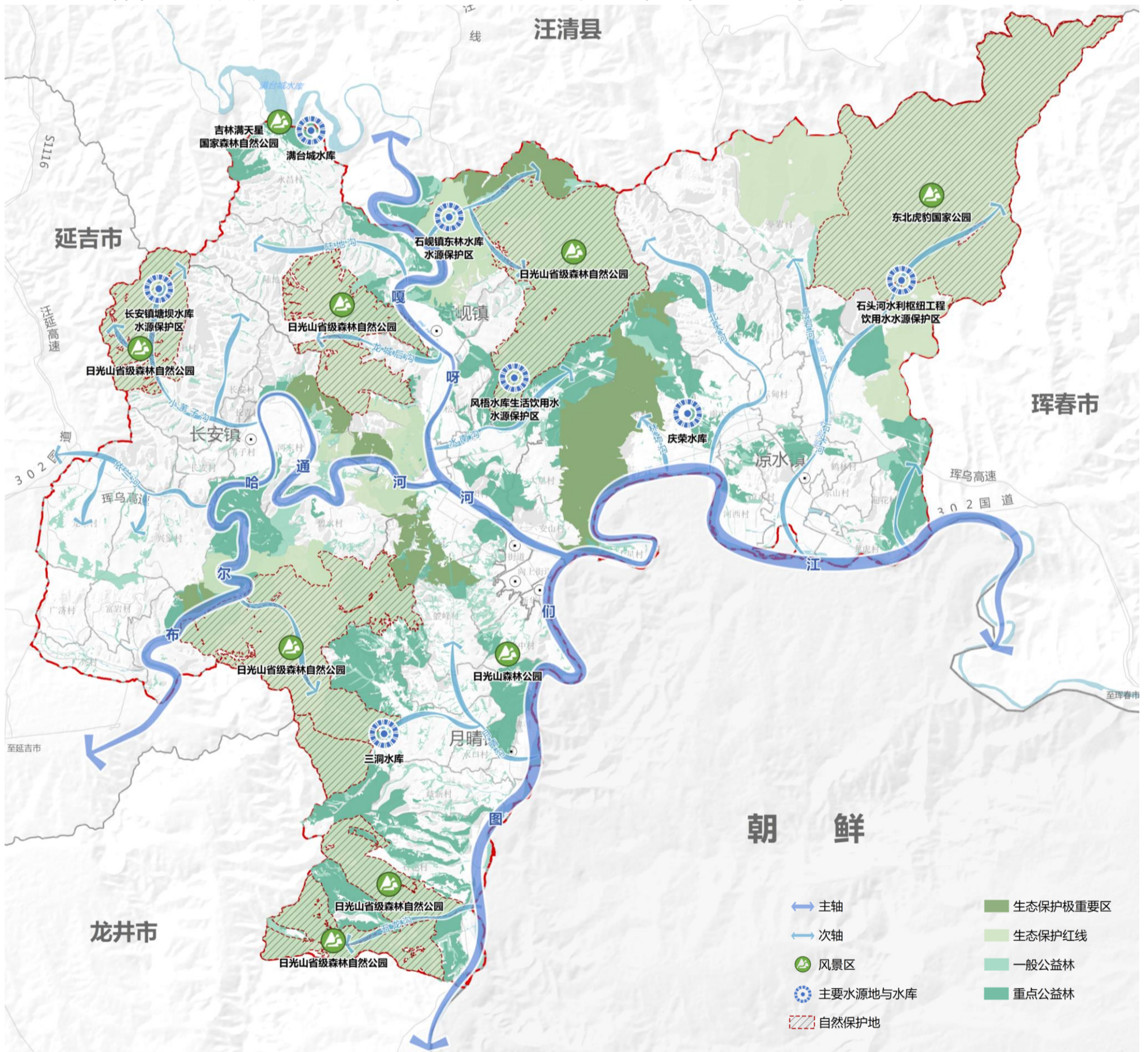
包括东部生态保护保育区、西部生态保护保育区、中部城乡生态协调区。

多点

重要的生态节点，包括自然保护地、重要水库和水源地保护区。

一网

生态网络，包含次级水系生态廊道、线型基础设施廊道和生物迁徙廊道。



科学保护与利用自然资源



森林资源保护与利用

结合市域林地资源现状及建设用地征占用林地规模，落实并传导上级下达的林地保有量、森林覆盖率、生态公益林面积等目标。



水资源保护与利用

加强水资源开发利用控制红线管理，严格实行用水总量控制。严格控制取用水量、万元GDP用水量、农田灌溉水有效利用系数等指标保障图们水生态安全。



湿地资源保护与利用

图们市目前无湿地公园，规划重点落实一般湿地保护，结合湿地现状建立图们市湿地保护名录，设立保护标志，提高湿地保护率。



矿产资源保护与利用

优化重要矿产资源年开采总量，严格矿产开采准入条件，科学设置新建矿山最低开采规模，形成以大中型矿山企业为主体，小型矿山为补充协调发展的矿产开发新格局。



生态价值转换利用

增强林业碳汇功能，高质量打造碳汇林，发挥森林碳汇在抵消减排、减缓气候变化和实现碳中和目标的“低成本、高效率”优势。

整治与修复山水林田湖草系统

优化调整生态用地布局，推进损毁土地复垦、土壤污染防治、水土流失治理等项目，保护和恢复乡村生态功能，维护生物多样性，提高防灾能力，保护自然景观。

历史遗留矿山治理

实施生产矿山生态保护修复，加快推进历史遗留矿山生态保护修复，消除各类地质灾害风险，恢复矿山生态。



土地综合整治与耕地质量提升

实施耕地质量提升、农村人居环境整治及土地整治等项目。推进高标准农田建设、农用地整理、宜耕后备资源开发、采矿用地复垦、城乡建设用地增减挂钩等工程。

森林生态保护修复重点工程

落实上位生态修复目标任务，实现森林面积和蓄积双增长，提升林业生态承载能力，实施森林植被恢复工程、道路与江河绿色通道建设、城乡绿化美化工程等……



流域水环境及水生态修复

通过实施河道整治、河道疏浚、河岸防护、生态修复等措施，全力推进河湖水生态保护与修复，稳步提升水系生态廊道功能，确保水源地饮用水水质安全。

自然保护地与生物多样性保护修复

针对日光山省级森林公园，结合自然保护地建设，做好生物多样性调查和评估，构建生物多样性保护网络，推进自然保护区保护管理能力建设。





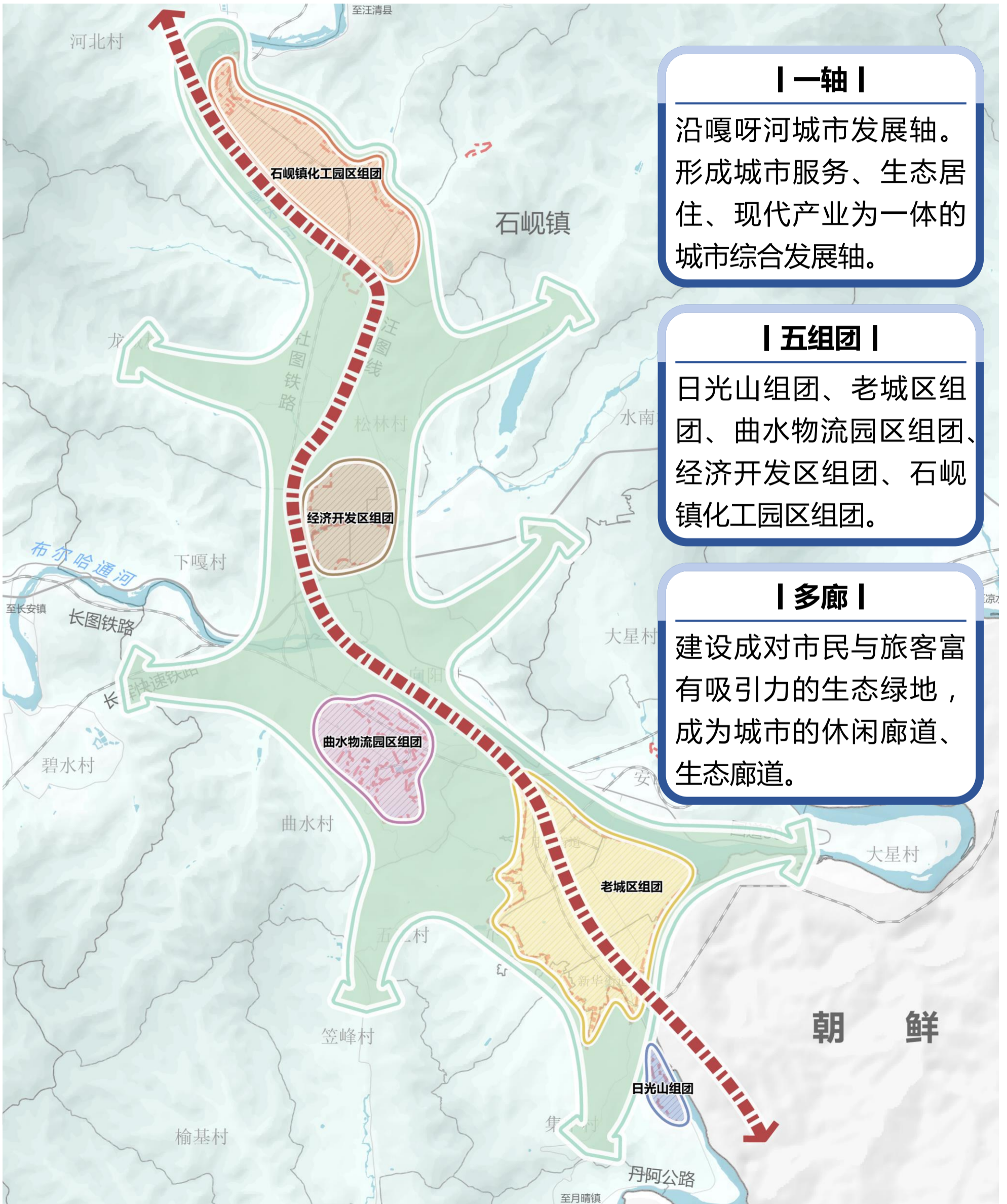
06

美城区，享生活

- 营造多组团空间格局
- 塑造山水相融的城市风貌
- 打造两级全覆盖的社区生活圈
- 转型升级城市产业体系
- 推进城区城市更新与设施完善

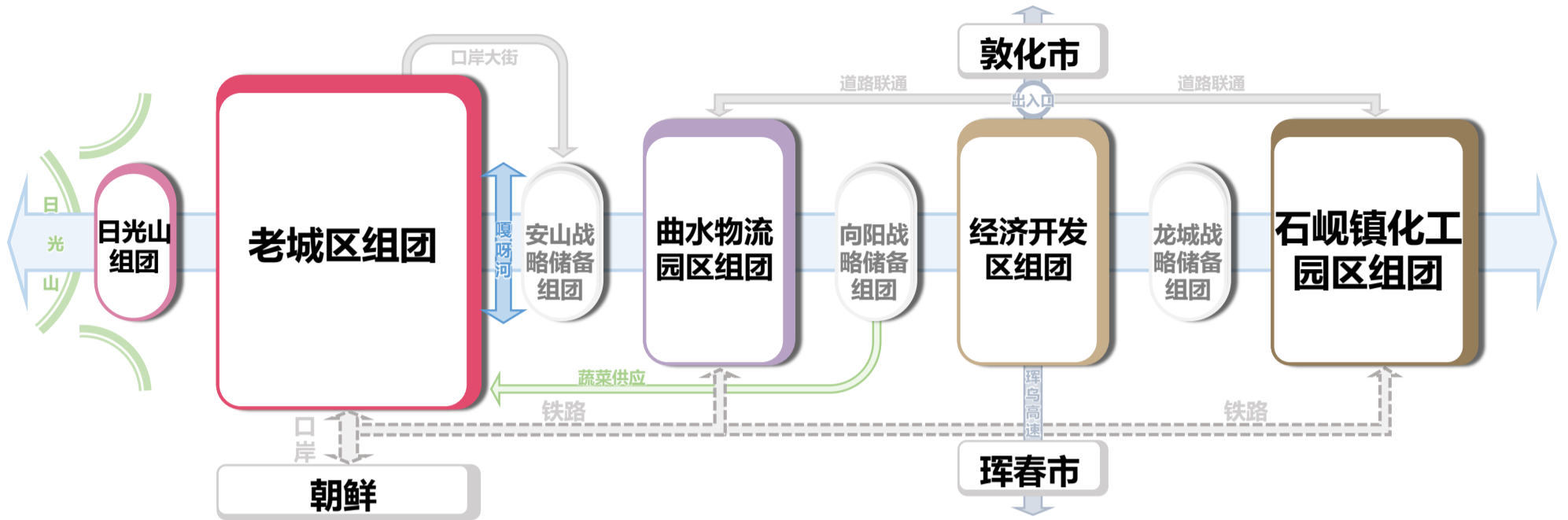
营造多组团空间格局

实现中心城区沿嘎呀河协同发展布局，规划形成“一轴、五组团、多廊”的空间结构。



塑造山水相融的城市风貌

构建“一江、两河、五片区、多山脉、多核心点”城市风貌格局。



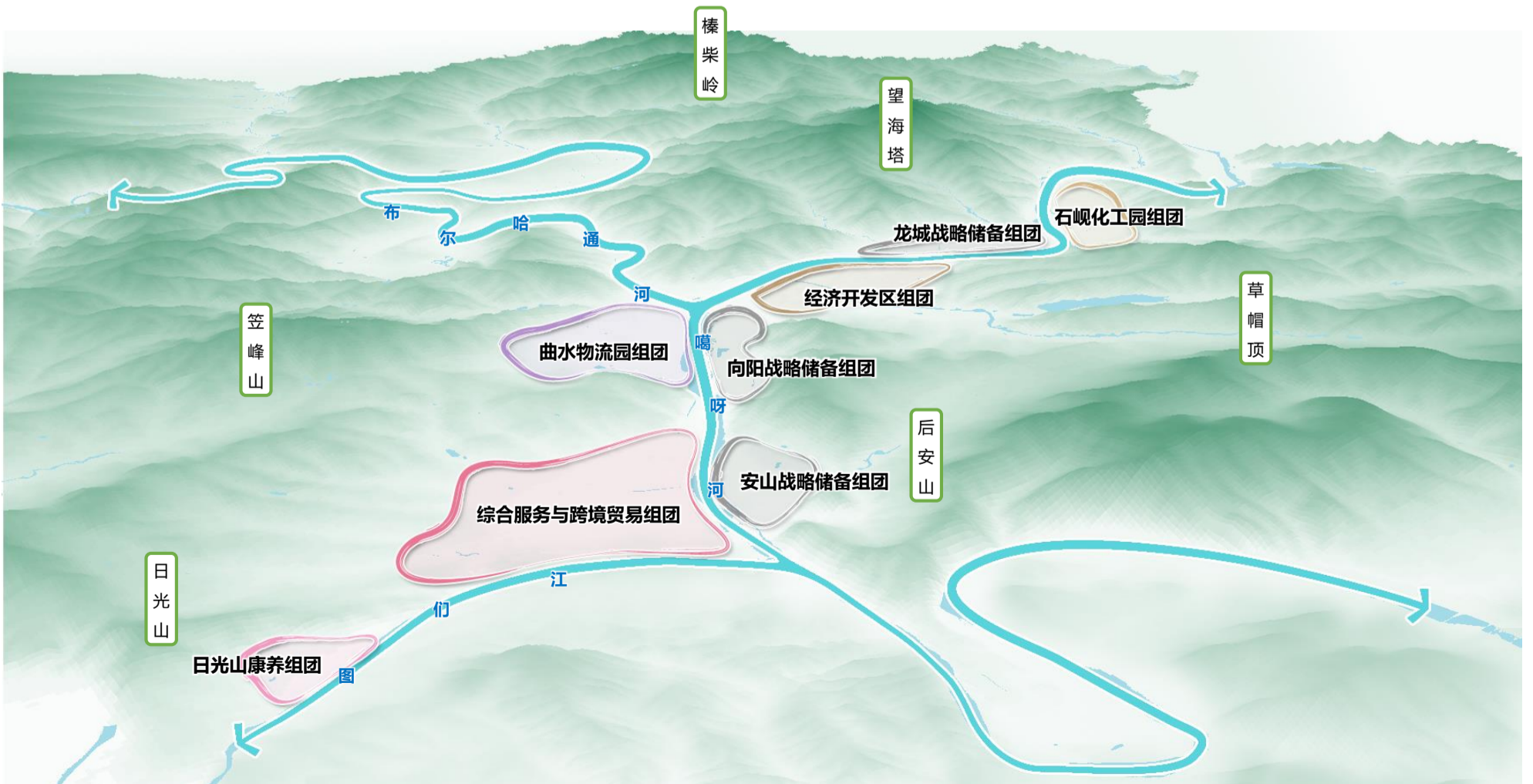
一江 图们江滨河景观风貌轴线

多山脉 日光山、笠峰山、后安山、望海塔和草帽顶

两河 布尔哈通河景观风貌轴线
嘎呀河景观风貌轴线

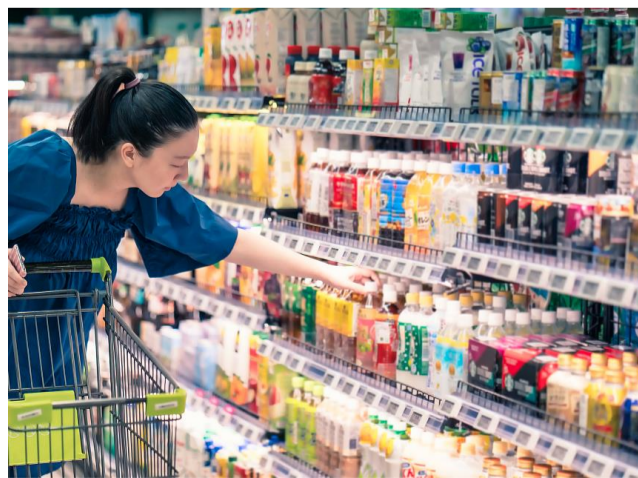
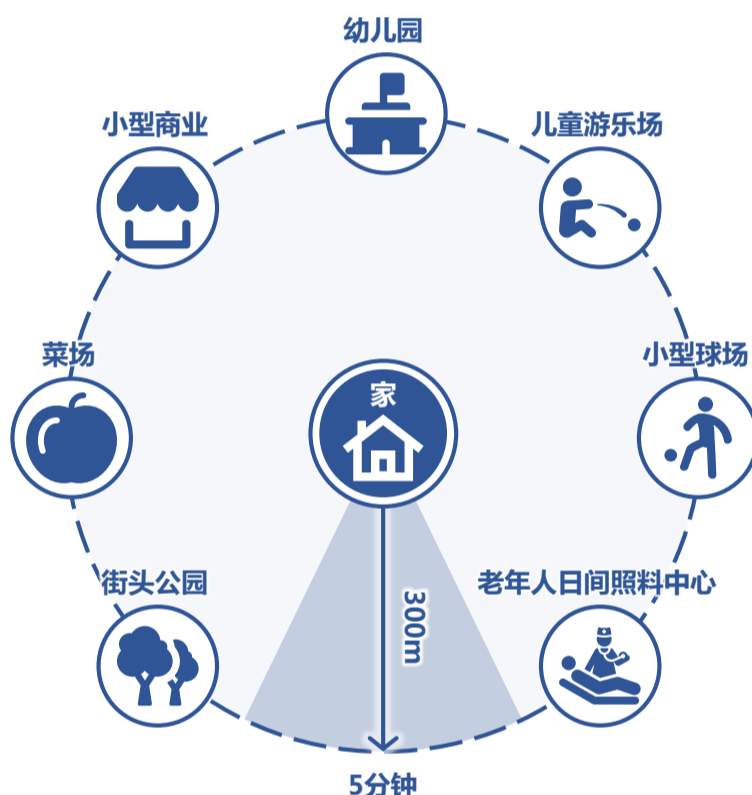
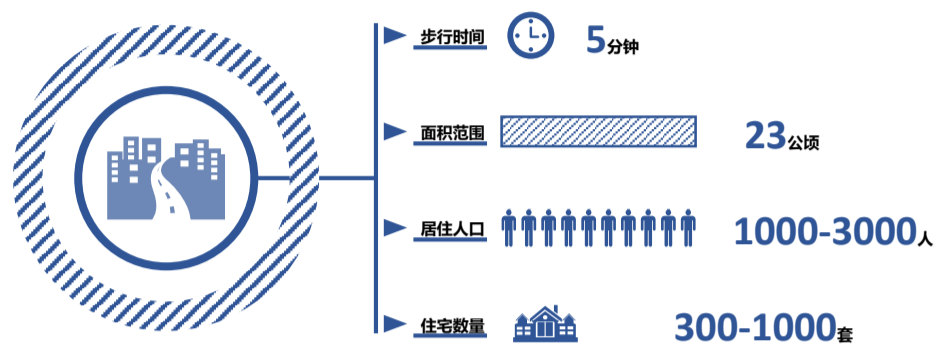
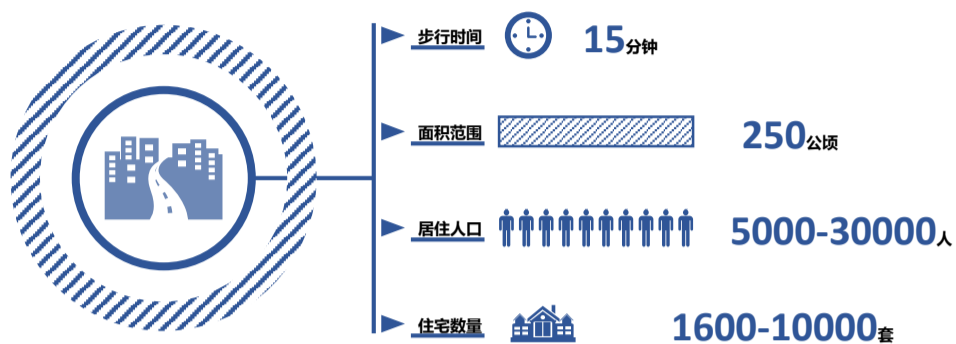
多核心点 图们江公园、图们江公路桥、朝鲜族文化展示中心、图们北站等

五片区 老城风貌区、日光山康养风貌区、曲水物流园风貌区、经济开发区风貌区和石岘镇化工园风貌区



打造两级全覆盖的社区生活圈

规划中心城区公共服务设施体系为三级结构：市级——片区级（15分钟生活圈）——社区级（5分钟生活圈）三个层级。



推进城区城市更新与设施完善

积极鼓励开展各类旧区综合整治，实现空间优化、产业升级、配套改善与社区转型。



| 政府主导型 |

城市更新项目开发由政府政府直接组织，掌握控制权。政府作为甲方，负责协调在更新项目地段内各单位之间的关系，监督检查规划的开发实施和竣工验收。



| 开发商主导型 |

城市更新项目开发政府通过出让用地红线，由开发商按规划要求负责项目的拆迁、安置、建设的一种商业行为，是一种完全的市场化运作方式。





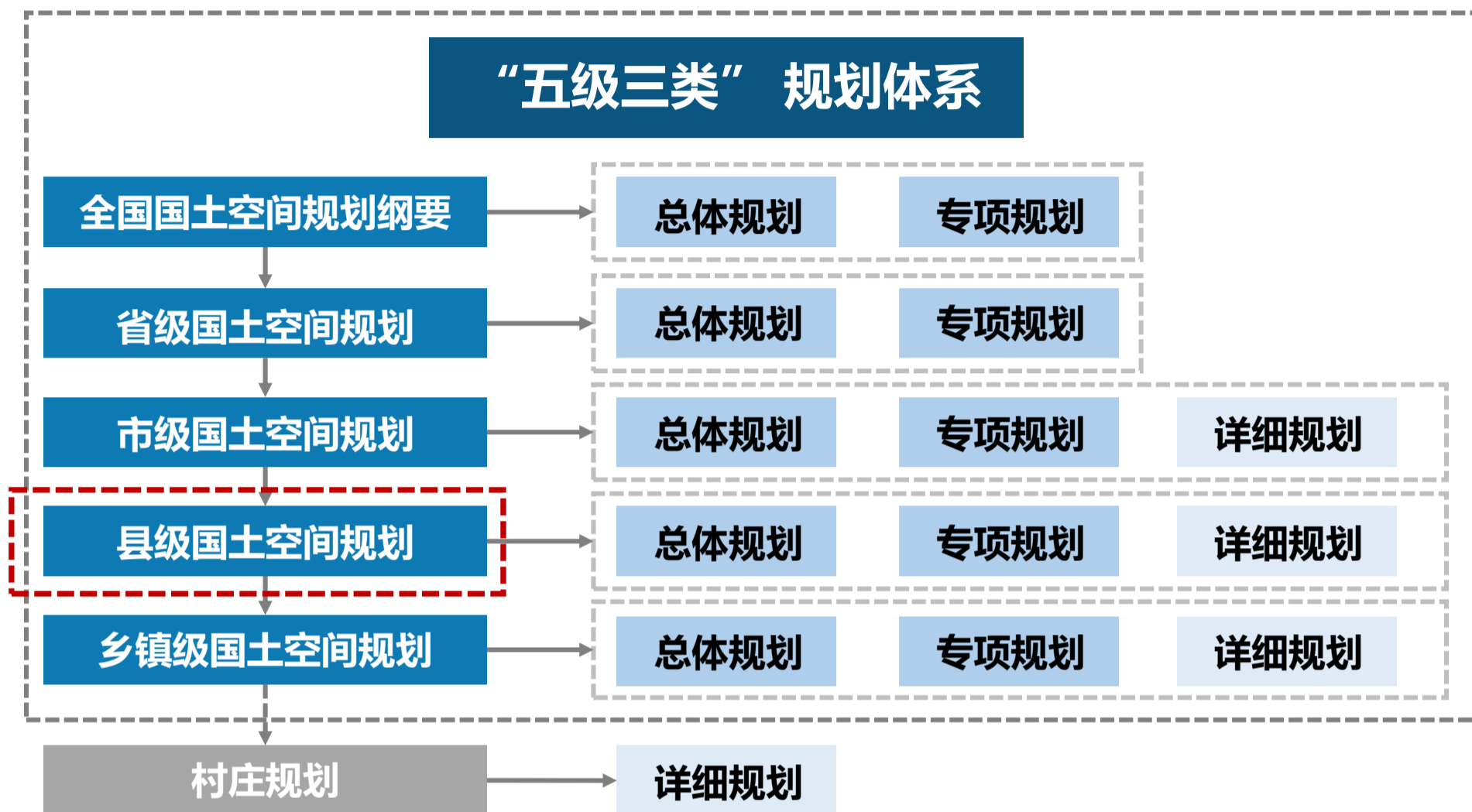
07

分层级，保实施

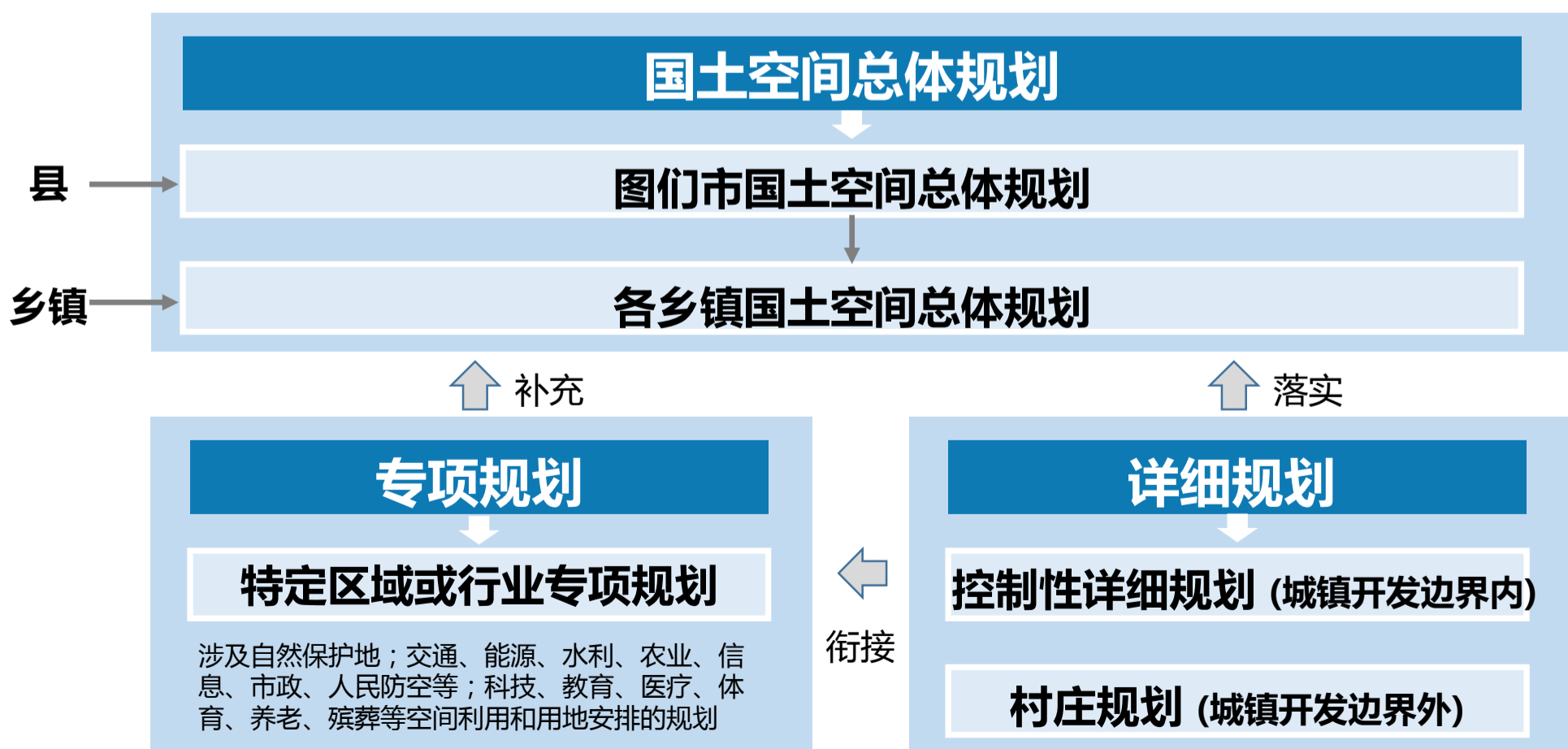
- 建立空间规划体系
- 健全实施保障措施

建立空间规划体系

- 按照“五级三类”的国土空间规划体系总体构架，图们为县级层次。



构建图们“两级三类”国土空间规划体系：图们市及各镇编制国土空间总体规划和专项规划，城镇开发边界内编制控制性详细规划，城镇开发边界外编制村庄规划。



健全实施保障措施

1 强化规划实施组织领导

市党委和市政府履行国土空间规划实施主体责任，自然资源部门负责规划的具体实施。
建立市级国土空间规划委员会制度，发挥组织协调和咨询审查作用，完善规划实施统筹决策机制。

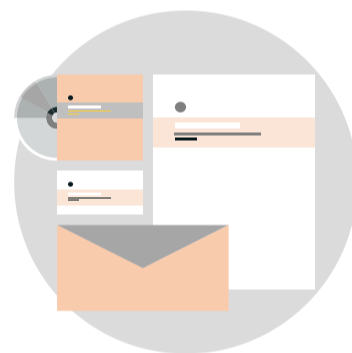


2 建立国土空间用途管制制度

对所有国土空间分区分类实施用途管制，因地制宜明确分区准入、用途转换等管制规则。严格耕地、自然保护地、生态保护红线等特殊区域的用途管制。

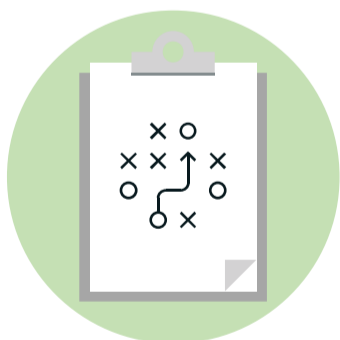
3 完善相关配套政策

健全自然资源有偿使用、生态补偿制度，明确完善增减挂钩、增存挂钩、人地挂钩等政策工具。
创新人口、产业、财税、金融等体制机制，构建有利于市级总规实施的政策体系。



4 加强规划实施监测评估

建立规划实施评估指标体系和“一年一体检，五年一评估”的定期评估制度。
健全规划实施动态监测、评估、预警、考核和动态调整机制。



5 建设“一张图”实施监督信息系统

以自然资源调查监测数据为基础，采用国家统一的测绘基准和测绘系统。
整合相关数据，对国土空间规划数据进行实时更新和动态维护，逐步形成国土空间规划“一张图”。



图们市国土空间总体规划 도문시국토공간총체규획 (2021-2035年)

为进一步提高《规划》科学性以及可实施性，现就规划（公示稿）予以公示，广泛听取各方意见、凝聚公众智慧。（本次成果仅为公示稿，一切将以最终批复成果为准）

一、公示时间：2023年1月20日至2023年2月18日（30天）

二、公众意见反馈途径

联系单位：图们市自然资源局

联系电话：0433-3657506

电子邮箱：tmsghc@126.com

邮寄地址：图们市图们大路130号

备注：邮件标题或信封封面请注明“图们规划意见建议”字样

共绘图们宏伟蓝图、共建美好国土家园

欢迎您对图们市国土空间总体规划草案提出宝贵意见

部分图片来源于网络，如涉及版权问题，请联系图们市自然资源局